

# WOONHUIS IN KERKSKEN

## MAISON INDIVIDUELLE À KERKSKEN



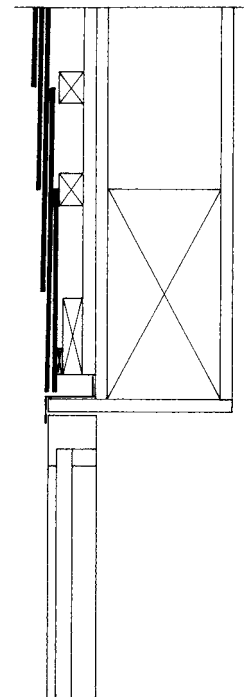
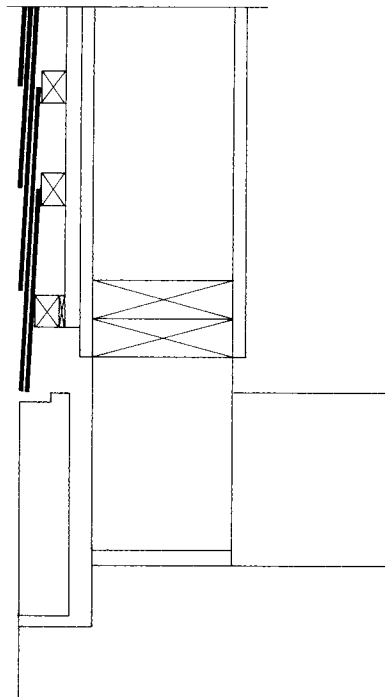
Locatie Adresse  
Beekstraat 112 A, Kerksken, BE

Architecten Architectes  
Basic architects, Aalst, BE  
Peter De Kegel, Lieven De Neve

Draagstructuur: houtskelet-  
bouw, volledig geïsoleerd  
Structure porteuse : ossature  
en bois, hautement isolée

Leien: Alterna 60 x 32,  
halfsteensverband  
Ardoises : Alterna 60 x 32,  
pose horizontale à  
recouvrement double

Kleur: donkergrijs  
Couleur : gris foncé



Schematische weergaven van de gevel met de voet en bovendorpel van een raam

1:10

Représentations schématiques du pied de façade et de la façade au niveau du linteau de fenêtre



Deze twee verdiepingen tellende kubus steekt met zijn hoekig volume duidelijk af tegen zijn omgeving. Ook de vensterformaten en hun positionering zijn ongewoon. De in halfsteensverband geplaatste leien in vezelcement wekken van ver eerst de indruk dat het om bakstenen gaat, maar blijken elkaar van dichtbij te overlappen en doen dan met hun spel van licht en schaduw net eerder vlak aan. Hun donkergrijze kleur zorgt intussen voor een fel contrast met het lichte aluminium van de lijsten rond alle openingen. Aan de kant van de tuin wordt het huis trapsgewijs lager en opener; hier werd voor beduidend grotere vensterpartijen gekozen dan aan de straatkant.

Tout en arêtes vives et droites, ce volume cubique à deux niveaux forme un contraste marqué avec son environnement direct. Le format des fenêtres et leur disposition sont tout aussi inhabituels. Vues de loin, les ardoises en fibres-ciment à pose horizontale et recouvrement double feraient plutôt penser à des structures en maçonnerie. De près, par contre, le jeu d'ombre et de lumière des recouvrements devient prépondérant. Le gris foncé des ardoises se démarque fortement de l'aluminium utilisé pour toutes les huisseries. Côté jardin, la maison descend en paliers et s'ouvre encore plus à la lumière; la proportion de baies vitrées y étant nettement plus importante que côté rue.





Lieven De Neve

Peter De Kegel

*Peter, uw huis staat in schril contrast met de veeleer traditionele architectuur van de constructies eromheen. Waarom koos u voor dit gebouw voor een volledige nieuwe vorm?*

De grond was van erg slechte kwaliteit, waardoor we ons genoodzaakt zagen om zo licht mogelijk te bouwen. De oplossing was een houtskeletwoning met een erg lichte en economische bekleding. Geen baksteen. Dus wilde ik met de bekleding van Eternit werken, maar dan wel op een nieuwe manier. Ik wilde de bekleding namelijk een nieuwe look geven, niet de klassieke aanblik, zodat je op het eerste gezicht niet zou kunnen zien, welk materiaal er gebruikt werd.

*Vloeit die nieuwe look voort uit het patroon waarin de leien in vezelcement werden aangebracht of uit de aard van het oppervlak van het gebruikte materiaal?*

Wij waren op zoek naar een nieuw verband en/of nieuwe plaatsingswijze voor de leien die wij in het verleden al op alle reeds bestaande verbanden hadden geplaatst. De nieuwe 'look' resulteert dus uit een nieuw verband.

*U koos voor ongewone formaten van vensters. Werkte u bij het bepalen van de afmetingen, formaten en positionering van de vensters van binnen naar buiten toe of was het u meer te doen om de externe aanblik van het gebouw?*

Van binnen naar buiten, maar met opvolgende verfijning van buiten naar binnen op het gekozen formaat van de leien.

*Aan de straatkant heeft het gebouw een veeleer samenhangende aanblik, alleen de gevel die uitgeeft op de tuin heeft grote raampartijen. Hoe slaagde u erin om toch voor voldoende daglicht binnenin het huis te zorgen?*

Enkel functionele ruimtes zitten aan de voorgevel, zijnde berging en inkom. Alle andere ruimtes, zijnde de woonruimtes, hebben kamergrote raampartijen.

*Op pagina 60/61 in dit boek vinden we een ander project van uw bureau, waarvoor u leien in vezelcement gebruikte. Bij dit project koos u voor traditionele vor-*

---

## ENKELE VRAGEN AAN QUELQUES QUESTIONS À PETER DE KEGEL

---

**men met zadeldak. Wat had u daarbij voor ogen?**

De vorm was eerder opgelegd vanuit stedenbouwkundig opzicht. Het enigste dat wij niet wenstten, was het klassieke 'halfopen' principe, waarbij de 2 hoofdgebouwen tegen elkaar aanpalen. Hier hebben we de beide halfopen hoofdgebouwen los van elkaar getrokken. Zo verkrijgen we een meer open geheel. ...

**Hebt u architecturale voorbeelden? Waar haalt u uw inspiratie voor uw gebouwen vandaan?**

Er zijn zoveel grote en inspirerende voorbeelden en architecten.... Chipperfield, Pawson, Koolhaas, Ando, Zumthor, Adjaye, ....

---

**Peter, votre maison se démarque fortement du style plutôt traditionnel de son voisinage. Pourquoi avoir choisi une approche totalement différente pour ce projet ?**

Le sol y était de fort piètre qualité. Nous devions donc construire aussi léger que possible. La solution était une construction à ossature en bois recouverte d'un matériau à la fois léger et économique. La brique était donc exclue ! J'ai opté pour un revêtement en Eternit mais utilisé de façon originale. Mon idée était de donner au

revêtement un aspect inattendu – et par conséquent non traditionnel – en ce sens qu'il ne pouvait pas révéler sa véritable nature au tout premier coup d'œil.

**Cet aspect - ce 'look' - provient-il de la structure des ardoises à pose horizontale et recouvrement double, ou bien de l'effet de surface créé par le matériau même ?**

Nous étions, pour ce projet, à la recherche d'une nouvelle méthode d'appareillage/pose des ardoises, dont nous avons déjà épuisé toutes les possibilités existantes. Le 'look' particulier provient donc bien d'une nouvelle méthode d'appareillage.

**Vous avez choisi des formats assez inhabituels pour les fenêtres. Avez-vous travaillé de l'intérieur vers l'extérieur pour le choix des dimensions, des formats et de la disposition ou avez-vous songé en premier lieu à l'aspect extérieur de la construction ?**

De l'intérieur vers l'extérieur, mais avec un affinement progressif de l'extérieur vers l'intérieur, au format choisi pour les ardoises.

**Côté rue, la construction donne une impression très monolithique, seule la façade côté jardin est percée d'une large baie vitrée. Comment**

**parvenez-vous à faire entrer assez de lumière à l'intérieur de la maison ?**

Côté rue on ne trouve que des espaces fonctionnels : débarras et vestibule. Tous les autres espaces, habitables par définition, bénéficient de grandes baies vitrées à la taille des pièces.

**En page 60/61 de cette brochure, on trouve un autre projet de votre bureau : une habitation double qui, elle aussi, est quasi complètement revêtue d'ardoises en fibres-ciment. Dans ce projet par contre, vous avez opté pour un langage de formes plutôt traditionnel. Quelles furent vos considérations à ce sujet ?**

Ici, la forme était plutôt dictée par les règles d'urbanisme. Le seul principe que nous rejetions d'emblée était la règle classique des habitations 'attenantes' qui impose que les 2 corps de construction principaux soient mitoyens. Nous avons, au contraire, opté pour une dissociation des volumes principaux, ce qui confère à l'ensemble un aspect plus léger.

**Quels architectes admirez-vous en particulier ? Où puisez-vous votre inspiration ?**

Ce ne sont pas les grands architectes ni les exemples enthousiasmants qui manquent : Chipperfield, Pawson, Koolhaas, Ando, Zumthor, Adjaye, ...

